

2018-2019 学年第一学期

第 9 周巡查情况汇总

一、巡查时间

2018 年 10 月 22 日至 10 月 26 日止的第 1-12 节

二、巡查地点

1、2、3、4 号教学(实训)楼、实训车间

三、巡查情况

(一)总体情况

本周是第 9 周，天气还是炎热，但全校绝大部分授课老师备课充分，讲授精彩，绝大部分学生按时上课，认真听讲，全校教学秩序井然有序；大部分教学设备能正常使用；大部分实训室门口鞋子摆放都很整齐，绝大部分教室、教学楼过道、走廊整洁干净；教学服务部门认真服务教学，急教学之所急，想教学之所想，充分体现了“以教学为中心，以学生为中心”的服务理念，整体教学环境良好。

极少数教师上课课堂教学质量差，抬头率低于 50%。

第 9 周调停课有 23 位老师，第 8 周有 26 位老师。

本周有 10 间教室存在下课后不关电源或教室管理有漏洞而导致电源未关等现象，第 8 周有 15 间教室存在下课后不关电源或教室管理有漏洞而导致电源未关等现象。

3、4 号实训楼极少数实训室门口鞋子仍摆放凌乱。

极少数教室卫生状况不佳。

(二)好的情况

1. 第8周抽查课堂教学，老师上课认真，学生听课认真，无睡觉玩手机现象，抬头率高的教室有24间，第8周是33间。（见附图1）

周次	节次	课程	教师	班级	教室	状况	
周一	1、2	审计专业综合实训	王叶	16 审计 1	2-303	教师认真授课，抬头率 100%	
		大学英语	吴雪莲	18 会计 5	2-325	应到 39 人实到 39 人人 到课率 100% 教室授课认真，抬头率为 92%	
		会计职业入门	陈娜娜	18 会计 4	2-326	教师认真授课，应到 36 人实到 36 人到课率 100%，抬头率 100%。抬头率 100%	
		职场沟通与交际	杜琼	16 证券 1	2-421	教师认真授课，应到 31 人实到 30 人到课率 97%，抬头率 93.3%	
		大学英语	林贞	18 旅管本科 1	2-506	教师认真授课，应到 40 人实到 40 人到课率 100%，抬头率 100%	
	5、6	经济学基础	陈霞	18 商务管理 1	1-501	课堂气氛活跃，学生积极参与课堂活动，抬头率 100%，课堂效果好	
		会展策划实务	钟秀玉	17 商务管理 1	1-502	课堂在进行会展策划实训，学生积极参与，老师认真引导记录，课堂效果不错	
	7、8	设计素描	刘首含	18 品牌 1	1-511	学生在认真创作，课堂安静效果好	
	周二	1、2	会计职业入门	魏小丹	18 会计 (3+2 本)1	2-322	课表人数 49 人，实到 49 人，到课率 100%；课堂秩序好，抬头率 100%
			财务管理	贾亚东	17 会领 1	2-403	课表人数 35 人，实到 35 人，到课率 100%；老师走下讲台，在学生中间与学生良好互动，课堂气氛好，抬头率 100%
高等数学			夏英	18 旅本 1	2-504	课表人数 40 人，实到 40 人，到课率 100%；老师生动讲解，学生认真听讲，课堂秩序好，抬头率 100%	

		会计职业入门	吴宇青	18 会计 6	2-524	课表人数 37 人，实到 35 人，到课率 95%；老师讲课认真，板书很美，课堂秩序好，抬头率 100%
周二	3、4	冷链物流	李华	15 物本 1	1-303	李老师提前进教室，学生应到 45 人，实到 45 人，到课率 100%。（采用微信小程序抢答方式，41 人参与了抢答活动；课堂气氛活跃，参与度高）
周三	3、4	高等数学	夏英	18 旅本 1	2-503	应到 40 人，实到 40，到课率 100%。老师对教学设置条理非常清晰，理论与案例相结合，由浅入深，分析全面，学生积极参与。抬头率 100%。
周四	1、2	中级会计实务	涂红标	17 会计 6	2-325	老师讲课认真，同学注意听讲，抬头率 100%
		大学英语	黎英	18 税务 1	2-402	学生注意听讲，认真回答老师问题，抬头率 100%
		仓储与配送管理	丁琪	17 物流	1-411	学生注意听讲，认真回答老师问题，抬头率 100%，应到 50，实到 49
	5、6	会计职业入门	王新	18 级会计信息 2	2-419	教室坐满，但为不影响教师授课，未一一清点人数；老师声音洪亮，条理清晰，学生认真听讲，精神饱满，抬头率 100%
周五	1、2	中级会计实务	游淑琼	17 光明会计 1	2-305	老师讲课逻辑清晰，学生认真听讲，做笔记，抬头率 100%
		18 审计 1	王欢欢	大学英语（一）	2-403	老师讲课幽默风趣，有层次，授课注重细节，课堂效果好；抬头率 100%
		旅游市场营销	林煌	16 旅本 1	2-206	老师授课生动，具体举例说明讲解，学生认真听讲，无不良现象；抬头率 100%

	冷链物流	李芸嘉	16 物流 1	1-504	到课率 95%，抬头率 100%；PPT 清晰明亮，图文并茂；时到 9:35，课堂气氛好，无睡觉玩手机，抬头率依然是 100%。
5、6	物流法律法规	周志珍	15 物流本科 2	1-304	模拟法庭辩论，教学方式灵活，课堂气氛活跃，效果好
5、6	高等数学	段承虹	18 物本 2	1-305	学生专心听课，课堂气氛好，抬头率 100%。
7、8	纳税实务	崔晓宇	17 光明会计 1	2-305	老师授课认真，讲解细致，学生安静认真听讲；抬头率 100%

2. 我校参加 2018 年海南省高等职业技能比赛——教学能力比赛，喜获 1 个一等奖，1 个二等奖。

一等奖(专业组教学设计)

获奖人:卢耿华老师

团队成员:林文超康东

作品:《茶亦醉人何须酒——工夫茶艺表演》

备注:入围国赛

二等奖(专业组教学设计)

获奖人:单薇老师

团队成员:马红马清

作品:《孝悌齐家忠义立身和谐中国》

3. 本周三，我校马克思主义学院青年教师参加“2018 年度海南省高校思想政治理论课青年教师教学基本功大赛”

这次教学比赛本科专科在一起比赛，同台竞技，我校马克思主义学院青年教师于金伟荣获二等奖，青年教师孙雪丽荣获三等奖。(见附图 2)

4. 第9周学生晨读人数有2375人次，指导老师陈芳、周海燕、金永天、周丽霞、刘莉、符白薇、黄金玉、何春、何青、覃慧、李宝玲、林仕昌、张迪和安排晨读老师陈齐有为，第8周学生晨读人数有1948人次。（见附图3）

5. 本周二下午2:30-5:45，教务处在行政楼召开了本科班和专科班的两个学生座谈会，就教学方面听取了全校大学生的意见（见附图4）

6. 本周五，周六，马克思主义学院组织老师参加由海南师范大学，北京大学马克思主义学院，海南省生态文明研究中心，德国罗莎，卢森堡基金会北京代表处联合举办的“社会主义生态文明的全球视野与国际语境环境国际学术讨论”。（见附图5）

（三）异常情况

1. 本周课堂教学情况不太好，抬头率较低的教室有：（见附图6）

周次	节次	课程	教师	班级	教室	状况
周三	1、2	汽车性能检测技术实训	白有俊	16 中德诺浩 2	3-1 汽车综合检测实训室 B	实到 19 人，9 人玩手机和睡觉，抬头率为 53%
周五	5、6	保险营销	文光辉	17 金融管理	2-420	应到 45 人，实到 22 人，到课率 49%。文老师对保险市场熟悉，理论陈述中夹杂着他工作案例解说，条理清晰，理论部分照 PPT 念，全程老师一人唱独角戏，没有互动设计。案例对学生有一定吸引力。3 点 50 分有 7 位学生玩手机，2 人趴着。抬头率 54.5%。

2. 本周抽查课堂教学，课堂较多学生玩手机或睡觉或做与上课内容无关的事，课堂管理不好，抬头率较低的有。（见附图7）

周次	节次	课程	教师	班级	教室	状况
周一	1、2	经济学基础	杨方方	18 报关 1、2	1-406	教师认真授课 应到 63 人实到 63 人，到课率 100%，有 6 人睡觉 6 人玩手机，抬头率 89% 有师生互动，无课堂管理
		统计基础	夏英	17 财管 1	2-321	教师认真授课，应到 44 人实到 37 人 到课率 84% 1 人玩手机 抬头率 81%
	3、4	旅游人力资源 管理	蔡丹	16 旅管本 科 2	2-208	应到 29 人实到 29 人到课率 100%，有 1 人看教师资格证考试教材，4 人玩手机，抬头率 83%，教师认真授课，课堂有互动，但内容和本科生教学内容有距离
周三	1、2	职场沟通与 交际	吴璐岑	16 级统计 6	2-524	实到 40 人，6 人玩手机，抬头率 85%
		旅行社管理 与实务	周媛	17 旅管 3	3-205	实到 38 人，1 人看球赛，1 人玩电脑游戏，5 人玩手机，抬头率为 82%

3. 本周有 10 间教室存在不关电扇或不关空调或不关投影仪或不关灯

等现象。（见附图 8）

周次	节次	课程	教师	班级	教室	状况
周一	5、6	国际货运运 输实务	周健	17 国经 2	1-504	7/8 节无课，6 个风扇没关
		消费心理与 行为	吴星	17 连锁 1	1-410	7/8 节无课，投影仪没关，讲台凌乱，黑板上粉笔头及粉笔灰堆积，空调处有一张多余的桌子，桌面杂物凌乱
周二	1、2	商务礼仪	韦娟秀	16 营销 1	1-206	风扇、电脑、投影仪未关、空调；第 3、4 节（国际贸易，陈珂，18 报关 1、2）课表有课，无人上课。
周三	1、2	2-205	张辰	会展策划	17 酒 管 1	课表有课，无人上课；电风扇未关。
		2-204	刘萍男	海南旅游 客源市场	17 旅 本 2	投影仪未关，六盏灯，一个风扇。
周四	1、2	管理学基础	李玮	18 连锁 2	1-415	空调和 1 个电扇未关

		初级综合汉语 1	张东	18 酒管(留学生)	1-423	无人上课，一台空调，三盏灯，两个风扇，投影仪，未关。
周五	7、8	会计职业入门	杨秀玉	18 财务管理 2	2-322	课表有课，无人上课，电脑，投影仪未关。

周次	节次	教室	状况
周四	1、2	1-412	1、2 节无课，但电脑，投影仪都开着。
		1-303	1、2 节无课，但电脑，投影仪，空调都开着

4. 部分教室的电器设备不能正常使用，已影响了教学的正常进行。(见附图 9)。

5. 天气炎热，部分教室存在下课后不清理垃圾的情况，特别是一些教室的讲台，黑板十分脏乱，教室卫生状况堪忧；有些教室的地板砖损坏，存在安全隐患。(见附图 10)

四、建议

1. 为提高老师们的授课水平，增强老师课堂的吸引力，感染力，把课上好，让老师自己的课堂成为学生们学习知识，追求真理的圣殿。建议各二级学院大力抓教风建设和教师教学水平、教学能力的提高；抓教师的素质培养，开展示范课、公开课，鼓励老师们互相之间认真听评课；大力抓各专业课的集体备课。

2. 抬头率反映的是老师课堂讲授内容是否有吸引力，它的高与低，考量的是老师们的良知和责任心，考量的是老师们的教学艺术、教学内容、教学水平、教学能力。

建议教师们首先要熟悉自己所授课程的教材，吃透教材；应苦练基本功，加强课堂教学设计，努力提升自己课堂的吸引力；加强课堂管理，努力提高自己的教学艺术、教学水平和教学能力；积极的运用各种信化的教学方式和手段，

努力提高学生上课的抬头率。

3. 建议各二级学院要对自己学院所聘的教师，经常进行学校规章制度的宣传，加强对外聘教师的管理。

4. 制度的生命力在于执行。天气炎热，使用空调和电扇的频率很高，第9周，下课后不关电源的教室有10间。因此，建议各二级学院继续加强对教室的管理、加强学生安全用电教育，加强对老师、学生进行节约能源的教育，养成随手关闭教室电源的习惯，对于不及时关闭电源的教师和班级，应给予批评和教育；加强对清扫教室的学生的教育，要求他(她)们清扫完教室后，做到“三关”，即关电源，关窗户，关门。

5. 建议各二级学院及有关部门，对全校所有教室的电器设备包括各种开关和灯进行一次全面彻底的检查，以保证教学的正常进行。

6. 建议各二级学院加强对清扫教室学生助理的管理，督促检查他们及时清理教室卫生，特别是要及时清扫教室抽屉，讲台，黑板以及垃圾桶里的垃圾；教育本学院学生尊重他们的劳动，不要带食物进教室，离开教室时记得将自己的生活垃圾带走，以保持教室的文明整洁。

校教学督导委

二〇一八年十月二十九日

附图 1

周一，第 1、2 节，2-303（审计专业综合实训，16 审计 1，王叶）教师认真授课，抬头率 100%，



周一，第 1、2 节，2-325（大学英语，吴雪莲，18 会计 5）应到 39 人实到 39 人人到课率 100% 教室授课认真玩手机 3 人，抬头率为 92%。



周一，第 1、2 节，2-326（会计职业入门，18 会计 4，陈娜娜）1、2 节教师认真授课，应到 36 人实到 36 人到课率 100%，抬头率 100%。抬头率 100%。



周一，第 1、2 节，2-421（职场沟通与交际，16 证券 1，杜琼）1、2 节教师认真授课，应到 31 人实到 30 人到课率 97%，1 人睡觉，1 人玩手机，抬头率 93.3%。



周一，第 1、2 节，2-506（大学英语，18 旅管本科 1，林贞）1、2 节教师认真授课，应到 40 人实到 40 人到课率 100%，抬头率 100%。



周一，第 5、6 节，1-501（经济学基础，陈霞，18 商务管理 1）课堂气氛活跃，学生积极参与课堂活动，抬头率 100%，课堂效果好。



周一，第 5、6 节，1-502（会展策划实务，钟秀玉，17 商务管理 1）课堂在进行会展策划实训，学生积极参与，老师认真引导记录，课堂效果不错。



周一，第 7、8 节，1-511（设计素描，刘首含，18 品牌 1）学生在认真创作，课堂安静效果好。



周二，第 1、2 节，2-322（会计职业入门，魏小丹，18 会计（3+2）本科 1，财管）。课表人数 49 人，实到 49 人，到课率 100%；课堂秩序好，抬头率 100%。



周二，第 1、2 节，2-403（财务管理，贾亚东，17 会领 1，财管）课表人数 35 人，实到 35 人，到课率 100%；老师走下讲台，在学生中间与学生良好互动，课堂气氛好，抬头率 100%。



周二，第 1、2 节，2-504（高等数学，夏英，18 旅管本科 1，旅管）课表人数 40 人，实到 40 人，到课率 100%；老师生动讲解，学生认真听讲，课堂秩序好，抬头率 100%。



周二，第 1、2 节，2-524（会计职业入门，吴宇青，18 会计 6，财管）课表人数 37 人，实到 35 人，到课率 95%；老师讲课认真，板书很美，课堂秩序好，抬头率 100%。



周二，第 3、4 节，1-303（冷链物流，李华，15 物本 1 班，工管）李老师提前进教室，学生应到 45 人，实到 45 人，到课率 100%。（采用微信小程序抢答方式，41 人参与了抢答活动；课堂气氛活跃，参与度高）



周三，第 3、4 节，2-503（高等数学，夏英，18 旅本 1）应到 40 人，实到 40，到课率 100%。老师对教学设置条理非常清晰，理论与案例相结合，由浅入深，分析全面，学生积极参与。抬头率 100%。



周四，第 1、2 节，2-325（中级会计实务，涂红标，17 会计 6）老师讲课认真，同学注意听讲，抬头率 100%。



周四，第 1、2 节，2-402（大学英语，黎英，18 税务 1）学生注意听讲，认真回答老师问题，抬头率 100%。



周四，第 1、2 节，1-411（仓储与配送管理，丁琪，17 物流）学生注意听讲，认真回答老师问题，抬头率 100%，应到 50，实到 49。



周四，第 5、6 节，2-419（会计职业入门，王新，18 会计信息 2）老师讲课声音洪亮，条理清晰，学生认真听讲，抬头率 100%。



周五，第 1、2 节，2-305（中级会计实务，游淑琼，17 光明会计 1）老师讲课逻辑清晰，学生认真听讲，做笔记。



周五，第 1、2 节，2-403（大学英语（一），王欢欢，18 审计 1）老师讲课幽默风趣，有层次，授课注重细节，课堂效果好。



周五，第 1、2 节，2-206（旅游市场营销，林煌，16 旅管本科 1）老师授课生动，具体举例说明讲解，学生认真听讲，无不良现象。



周五，第 1、2 节，1-504（冷链物流，李芸嘉，16 物流 1）到课率 $42/44=95\%$ ，无迟到无玩手机无吃东西，抬头率 100%；PPT 清晰明亮，图文并茂；时到 9:35，课堂气氛好，无睡觉玩手机，抬头率依然是 100%。



周五，第 5、6 节，1-304（物流法律法规，周志珍，15 物流本科 2）模拟法庭辩论，教学方式灵活，课堂气氛活跃，效果好。



周五，第 5、6 节，1-305（高等数学，殷承虹，18 物流本科 2）学生专心听课，课堂气氛好。



周五，第 7、8 节，2-305（纳税实务，催晓宇，17 光明会计 1）老师授课认真，讲解细致，学生安静认真听讲。



附图 2

周三，2018 年度海南省高校思想政治理论课青年教师教学基本功大赛

这次教学比赛本科专科在一起比赛，同台竞技，我校马克思主义学院青年教师收获一个二等奖，一个三等奖；

2018 年度海南省高校思想政治理论课青年教师教学基本功大赛

这次教学比赛本科专科在一起比赛，同台竞技，我校马克思主义学院青年教师于金伟荣获二等奖，青年教师孙雪丽荣获三等奖。



附图 3

周一，阳光下的校园晨读之一

4号教学楼下的英语晨读，18商英4班，老师何春，人数有24人。



周一，阳光下的校园晨读之三

4-304（17俄语班）晨读，人数有21，领读：林小婷
安排老师：陈齐有为



周一，阳光下的校园晨读之四

1号教学楼下的日语晨读，18日语，人数有37人。



周一，阳光下的校园晨读之六

截止8点，1号教学楼311（18连锁1）；312（18物流2）；313（18商管2，张健）；413（17营销2）；412（17连锁1）；411（17营销1）；410（17物流1）；406（18报关1、2）；401（17物本1）；402（17物本2）等各教室晨读人数有382人。





周二，阳光下的校园晨读之二

2号教学楼下的晨读，人数有70人，校英语晨读协会。



周二，阳光下的校园晨读之三

2号教学楼下的晨读，18会计6班，人数有32人。



周二，阳光下的校园晨读之四

1号教学楼下的晨读，18商英3班，老师符白微，人数有24人。



周二，阳光下的校园晨读之八

截止 8 点，2 号教学楼 322（18 会计 3+2 本科）；405（18 税务 1）；523（17 金融 4+0）；504（18 旅本 1）等部分教室晨读人数有 210 人。



周三，阳光下的校园晨读之一

图书馆前广场的晨读，阳光晨读协会，人数有 66 人。



周三，阳光下的校园晨读之三

2-206 的晨读，17 旅本班，老师陈芳，人数有 29 人。



周三，阳光下的校园晨读之四

4-304（17 俄语班）晨读，人数有 22，领读：欧阳泽安排老师：陈齐有为。



周三，阳光下的校园晨读之五

4 号教学楼下的英语晨读，18 商英 1 班，老师刘莉，人数有 26 人。



周三，阳光下的校园晨读之七

1 号教学楼下的晨读，校励志晨读协会，领读邓金秋，人数有 27 人。



周三，阳光下的校园晨读之八

1号教学楼下的韩语晨读，18韩语班，老师金永天，人数有27人。



周三，阳光下的校园晨读之九

截止8点，1号教学楼301（17营销3+2）；405（16物流3）；605（18会计3+2高职，林仕昌）；606（17旅本2，何青）等各教室晨读人数有192人。



周四，阳光下的校园晨读之一

2号教学楼下的英语晨读，校英语晨读协会，领读王满，人数有82人



85daa977948ea5c4ba0930722f49942e.mp4

周四，阳光下的校园晨读之二

2-206的晨读，16旅本2班，老师陈芳，人数有29人



周四，阳光下的校园晨读之七

1号教学楼下的俄语晨读，18俄语，老师周丽霞，人数有35人



周四，阳光下的校园晨读之十一

截止8点，1号教学楼，605（18会计3+2高职，沈国飞）；314（18网络1，覃慧）；312（18会计2）等各教室晨读人数有152人。



周五，这是今天早上阳光晨读协会在图书馆前广场的晨读照片。



周五，阳光下的校园晨读之一

2号教学楼下的英语晨读，校英语晨读协会，领读张晓梅，人数有50人



周五，阳光下的校园晨读之四

4号教学楼下的英语晨读，18商英1班，老师何春，人数有26人



周五，阳光下的校园晨读之五

1号教学楼下的俄语晨读，18俄语，老师周丽霞，人数有34人



周五，阳光下的校园晨读之七

1号教学楼下的韩语、英语晨读，18韩语班等，老师金永天，人数有64人。



周五，阳光下的校园晨读之八

截止 8 点，2 号教学楼

418（17 金融 4+0，何青）；523（17 信息 1）；608（18 会计 4）；603（18 旅本 1）；605（17 旅本 1，李宝玲）等各教室晨读人数有 162 人。



附图 4

周二，本科生座谈会。



周二，专科生座谈会。



附图 5

本周五，周六，马克思主义学院组织老师参加由海南师范大学，北京大学马克思主义学院，海南省生态文明研究中心，德国罗莎，卢森堡基金会北京代表处联合举办的“社会主义生态文明的全球视野与国际语境国际学术讨论”。



附图 6

周三，第 1、2 节，3-1 汽车综合检测实训室 B（白有俊，16 中德诺浩 2）实到 19 人，9 人玩手机和睡觉，抬头率为 53%。



周五，第 5、6 节，2-420（保险营销，文光辉，17 金融管理）应到 45 人，实到 22 人，到课率 49%。文老师对保险市场熟悉，理论陈述中夹杂着他工作案例解说，条理清晰，理论部分照 PPT 念，全程老师一人唱独角戏，没有互动设计。案例对学生有一定吸引力。3 点 50 分有 7 位学生玩手机，2 人趴着。抬头率 54.5%。



附图 7

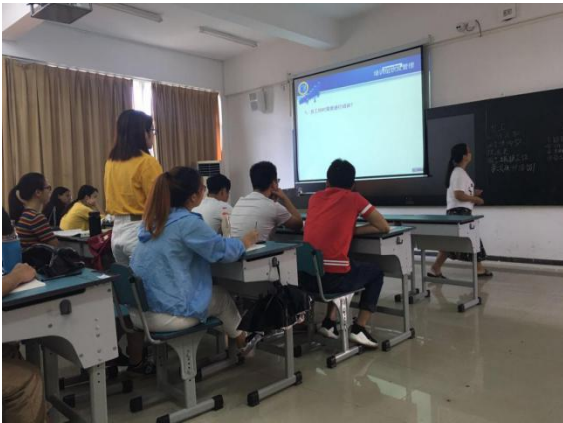
周一，第 1、2 节，1-406（经济学基础，18 报关 1、2，杨方方）1、2 节教师认真授课应到 63 人实到 63 人，到课率 100%，有 6 人睡觉 6 人玩手机，抬头率 89% 有师生互动，无课堂管理。



周一，第 1、2 节，2-321（统计基础，夏英，17 财管 1）1、2 节教师认真授课，应到 44 人实到 37 人到课率 84% 1 人玩手机抬头率 81%。



周一，第3、4节，2-208（旅游人力资源管理，16旅本2，蔡丹）3、4节应到29人实到29人到课率100%，有1人看教师资格证考试教材，4人玩手机，抬头率83%，教师认真授课，课堂有互动，但内容和本科生教学内容有距离。



周三，第1、2节，2-524（职场沟通与交际，吴璐岑，16级统计6）实到40人，6人玩手机，抬头率85%。



周三，第1、2节，3-205（旅行社管理与实务，周媛，17旅管3）实到38人，1人看球赛，1人玩电脑游戏，5人玩手机，抬头率为82%。



附图 8

周一，第 5、6 节，1-504（国际货运运输实务，17 国经 2，周健）第 7、8 节无课，6 个风扇没关。



8561d142b12e12047430682e0d2d33b6.mp4

周一，第 5、6 节，1-410，（消费心理与行为，吴星，17 连锁 1）7、8 节无课，投影仪没关，讲台凌乱，黑板上粉笔头及粉笔灰堆积，空调处有一张多余的桌子，桌面杂物凌乱。



周二，第 1、2 节，1-206（商务礼仪，韦娟秀，16 营销 1）风扇、电脑、投影仪未关、空调；第 3、4 节（国际贸易，陈珂，18 报关 1、2）课表有课，无人上课。



33bc9411b5c5f15e47e06ab719b5b9df.mp4

周三，第 1、2 节，2-205（会展策划，张辰，17 酒管 1）课表有课，无人上课；电风扇未关。



121bddb10a0b520e25e318137de7f826.mp4

周三，第 3、4 节，2-204（海南旅游客源市场，刘萍男，17 旅管本科 2）投影仪未关，六盏灯，一个风扇。

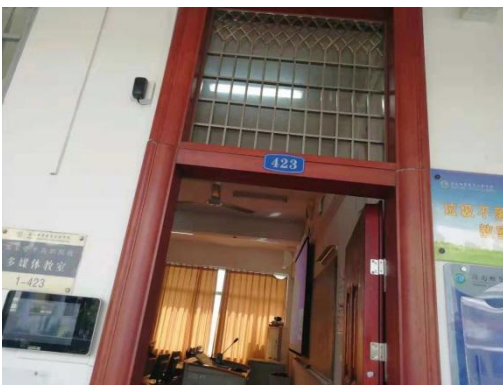


e6c36ae8a049aa3dc2e4e65f2202d821.mp4

周四，第 3、4 节，1-415（管理学基础，李玮，18 连锁 2）空调和 1 个电扇未关。



周四，第 3、4 节，1-423（初级综合汉语，张东，18 酒管留学生）5 个灯，3 个电扇，1 个空调，投影仪未关。



周五，第 7、8 节，2-322（会计职业入门，杨秀玉，18 财务管理 2）课表有课，无人上课，电脑，投影仪未关。



周四，第 1、2 节，1-303，1、2 节无课，但电脑，投影仪，空调都开着。



周四，第 1、2 节，1-412 ， 1、2 节无课，但电脑，投影仪都开着。



附图 9

周五，第 1、2 节，2-102，2 台空调、投影仪、麦克风有电，电风扇、灯、靠前门的空调没电。



附图 10

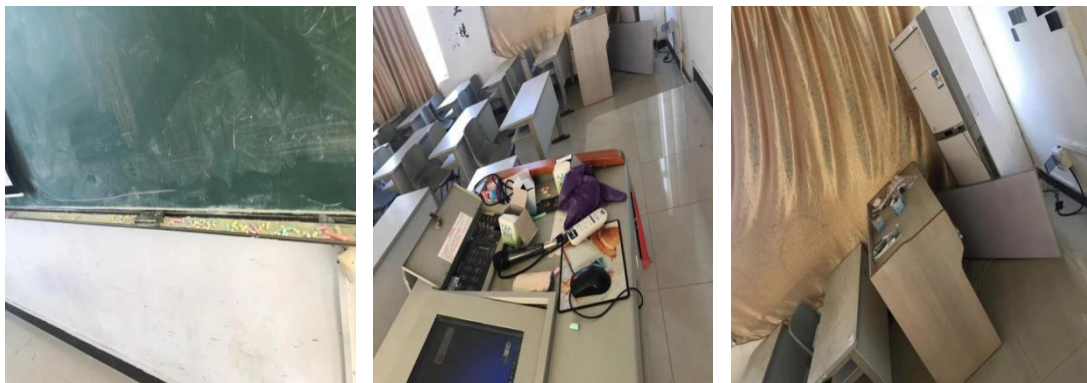
周一，1-610 教室靠窗的位置有一张桌子已经严重损坏不能使用，而且影响到了墙壁。



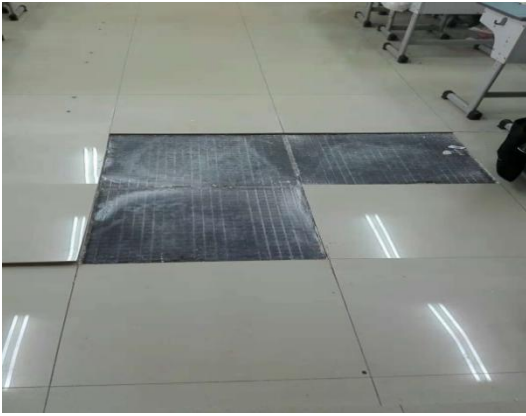
周一，1-306 教室后面的空调处堆积着一些损坏的桌椅还有一些闲置的物品，建议清理他处，以免影响教室的卫生和美观。



周一，1-410，7/8 节无课，讲台凌乱，黑板上粉笔头及粉笔灰堆积，空调处有一张多余的桌子，桌面杂物凌乱。



周二，2-403



周三，第 1、2 节，2-422 教室桌面下的柜子里垃圾多，地板干净。



周五，第 1.2 节，2-403 垃圾未及时清扫

